

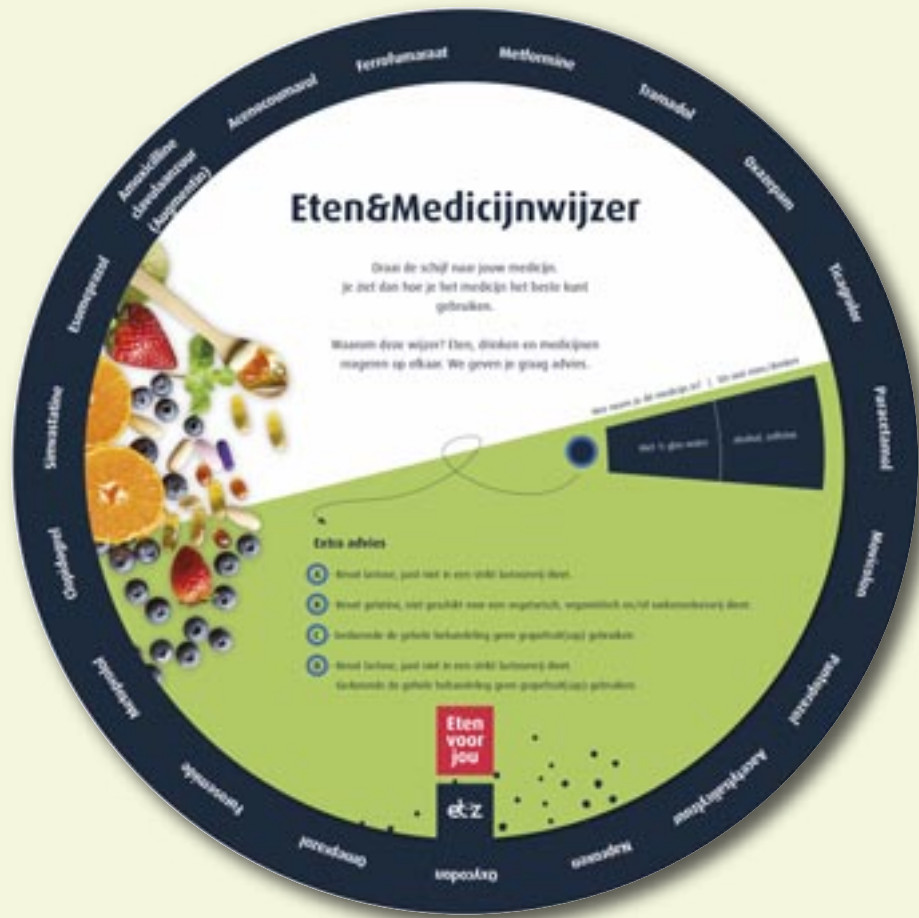
Nieuwe functie: farmadiëtist

Voeding en voedingssupplementen kunnen effect hebben op de werking en de bijwerkingen van medicijnen. Andersom geldt dat bepaalde geneesmiddelen de voedingsstatus van een patiënt kunnen beïnvloeden. De nieuwe functie van farmadiëtist in het Elisabeth-TweeSteden Ziekenhuis (ETZ) in Tilburg gaat een brug slaan tussen diëtetiek en farmacie.



We staan er niet genoeg bij stil, vinden Rinske Pauw, ziekenhuisapotheker, en Ilona Suurs, diëtist, maar er zijn veel risico's als het gaat om interacties tussen geneesmiddelen en voeding of voedingssupplementen. Niet alleen is er weinig systematisch onderzoek bekend, maar het is ook een onontgonnen gebied. Zowel artsen en apothekers als diëtisten hebben ieder hun eigen deskundigheid, maar op het grensvlak bestaat een kennishiaat. Daar wil het Elisabeth-TweeSteden Ziekenhuis verandering in brengen. Ilona Stuurts bekleedt sinds december 2018 de nieuwe functie van farmadiëtist – een project van een jaar – waarin ze onder meer structureel overlegt met ziekenhuisapothekers en apothekersassistentes.

Op het grensvlak van arts, apotheker en diëtist bestaat een kennishiaat



Noodzaak

De noodzaak van het project blijkt uit wat Rinske en Ilona erover vertellen. "Tijdens opnamegesprekken in het ziekenhuis zien we dat steeds meer patiënten specifieke 'diëten' volgen of voedingssupplementen gebruiken", vertelt Rinske. "Bijna de helft van de patiënten slikt wel iets, op voorschrift van een arts of op eigen initiatief. Er is echter nog te weinig aandacht voor de vraag of dit alles wel samen kan gaan met de medicatie van de patiënt. Dat baart ons zorgen, aangezien bepaalde voeding en voedingssupplementen een significante invloed kunnen uitoefenen op de werking van een belangrijke groep leverenzymen, de CYP450-enzymen. Die zijn onder meer verantwoordelijk voor het omzetten van veel geneesmiddelen. Die invloed op de werking kan de omzetting van een middel remmen of juist stimuleren. Het gevolg kan een sterkere (of zelfs toxische) werking zijn en een

verhoogde kans op bijwerkingen. Ook kan het juist zijn dat er sprake is van een verminderde werking of dat een middel niet aanslaat. Je kunt je voorstellen dat dit bij bijvoorbeeld immunosuppressiva, antistolling of antibiotica desastreuze gevolgen kan hebben voor de patiënt."

Ineens veel groene thee, cranberry of grapefruit gebruiken, of starten of stoppen met een supplement, kan grote gevolgen hebben

Studiedag

De studiedag 'Interacties tussen geneesmiddelen en voeding' vindt plaats op 24 september a.s. De organisatie is in handen van PAO Farmacie. Voor meer informatie en aanmelding: www.paofarmacie.nl.

Eetlust

"Andersom is er tijdens opname vaak ook (te) weinig aandacht voor het feit dat bepaalde geneesmiddelen de eetlust en de smaak van een patiënt aanzienlijk kunnen beïnvloeden. Een patiënt die misselijk is, zal minder goed eten. Vooral bij ouderen kan het risico op ondervoeding toenemen. Daarnaast kan medicatie het gehalte aan micronutriënten in het lichaam veranderen, waardoor het ijzer-, calcium-, magnesium- of vitaminegehalte te hoog of te laag wordt. Al deze vormen van interactie kunnen ook bijdragen aan de noodzaak om een patiënt op te nemen." Interacties moeten herkend worden en er moet ook kundig op geacteerd worden. Rinske: "Het wijzigen van een bestaand voedingspatroon (bijvoor-

>> Lees verder op pagina 12

VOORGESCHREVEN

beeld ineens veel groene thee, cranberry of grapefruit gaan eten/ drinken) of het starten of acuut stoppen van een supplement, kan grote gevolgen hebben!" Daarnaast dient men alert te zijn op tekorten aan bepaalde nutriënten en die waar nodig aanvullen – denk hierbij aan magnesium-, ijzer- en vitamine B12-tekorten door langdurig gebruik van maagzuurremmers.

Eten&Medicijnwijzer

"Bij iedere opname in het ETZ verifiëren de apothekersassistenten de medicatie, samen met de patiënt", vertelt Ilona. "Ze vragen ook actief naar het gebruik van OTC-middelen, zoals multivitaminen, en adviseren de patiënt het gebruik van deze middelen altijd te melden bij de eigen apotheek."

Ilona ziet zichzelf als motivator tussen diëtisten en apothekersassistenten. Ze heeft een 'Eten&Medicijnwijzer' gemaakt met de top twintig van meest voorgeschreven geneesmiddelen binnen het ETZ. In elk vakje staat welke voedingsmiddelen invloed hebben op een geneesmiddel, inclusief een bijpassend innameadvies.

Elke patiënt krijgt deze wijzer. Ilona's plan is om voor diëtisten een soortgelijke wijzer te maken per afdeling, met een top twintig van de specifieke medicatie van een afdeling. "Bij de ziekte van Parkinson is het bijvoorbeeld belangrijk dat de voeding veel eiwitten bevat en dat de maaltijdmomenten worden afgestemd op de medicijnen. Om de medicatie te kunnen toedienen moet soms een paar uur gestopt worden met de sondevoeding. Het uiteindelijke doel is dat we in elk patiëntendossier alle informatie over de voeding, medicatie en interacties hiertussen, kunnen terugvinden. Op die manier willen we zorgprofessionals erop alert maken hoe



beide in het lichaam en met elkaar interacteren."

Baat het niet...

Het is vaak onwetendheid, constateren Rinske en Ilona. Mensen denken over het gebruik van voedingssupplementen naast medicatie vaak: baat het niet, dan schaadt het niet. Dat idee is even onterecht als hardnekkig. Vandaar dat de landelijke werkgroep Geneesmiddelen en Voeding Interacties (WGVVI) hard aan het werk is. Naast het ETZ maken Wageningen Universiteit, het RIVM en het College ter Beoordeling van Geneesmiddelen (CBG) deel uit van de werkgroep. Ze willen de kennis bundelen en verspreiden, onderzoek op dit gebied stimuleren en huidige informatiebronnen verbeteren. Het zou bijvoorbeeld mooi zijn als interacties op termijn ook worden opgenomen in de KNMP Kennisbank. Een middel als sint-janskruid staat er nu al wel in, maar er ontbreekt nog veel andere relevante informatie.

"Ook bij het Bijwerkingencentrum Lareb zou informatie gebundeld kunnen worden over bijwerkingen van kruiden- en voedingssupplementen", aldus Rinske. "In september organiseert de werkgroep een interessante cursusdag waar ook apothekersassistenten van harte welkom zijn." <



Campagne CBG

Aan het onderwerp interacties met kruidenproducten wordt inmiddels ook aandacht besteed in een campagne van het CBG; zie ook pag. 27.